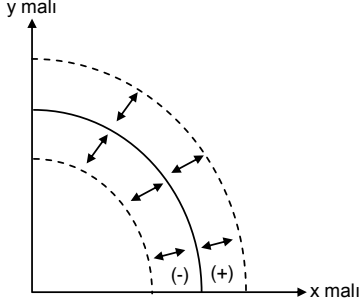


# SAVAŞ YAYINLARI

Ders: İKTİSAT

GRAFİKLER

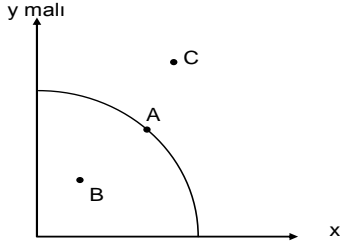


Üretim İmkanları Eğrisi

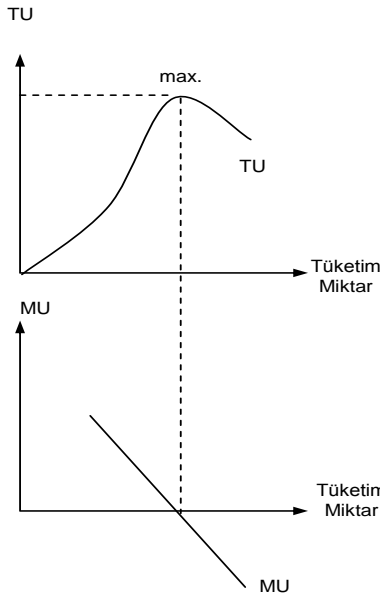
Üretim İmkanları Eğrisi: Teknolo sabitken mevcut kaynaklar ile üretilebilecek maksimum mal miktarını gösterir. Üretim faktörlerindeki artış sağa, azalış sola kaydırır.

$$\text{Marjinal Dönüşüm} = \frac{\Delta Y}{\Delta X} \text{ fırsat maliyeti}$$
$$= \frac{Y_2 - Y_1}{X_2 - X_1}$$

Sağa kayış: Ekonomi büyür  
Sola kayış : Ekonomi küçülür



A → etkin üretim yapılır  
B → Atıl kapasite vardır daha fazla üretim yapılabilir  
C → Üretim yapılamaz



TU=Toplam Fayda  
MU=Marjinal Fayda  
 $TU = MU_1 + MU_2 + \dots + MU_n$

**Fayda Maksimizasyonu**

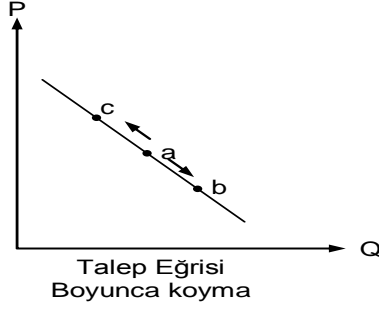
$$\frac{MU_x}{P_x} = \frac{MU_y}{P_y}$$

1. TU maksimum ise MU=0
2. MU pozitif ise TU artar
3. MU negatif ise TU azalır
4. İlk malda TU=MU

# SAVAŞ YAYINLARI

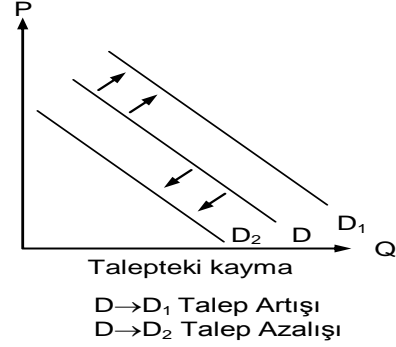
Ders: İKTİSAT

GRAFİKLER



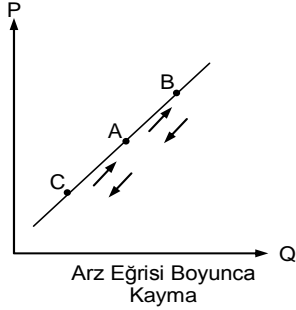
Malın fiyatındaki değişme talep eğrisi üzerinde aşağı yada yukarı kaymaya neden olur.

Fiyat Artarsa üzerinde yukarı  
Fiyatı Azalırsa üzerinde aşağı



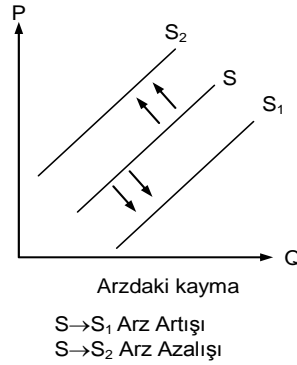
**Talep Doğrusunu sağa yada sola kaydıran nedenler:**

8. Normal mal için gelir artarsa sağa
9. Düşük mal için gelir artarsa sola
10. İkame mal fiyatı artarsa sağa
11. Tamamlayıcı mal fiyatı artarsa sola
12. Zevk ve tercihler olumlu değişirse sağa
13. Beklentiler olumlu değişirse sağa
14. Tüketici sayısı artarsa sağa



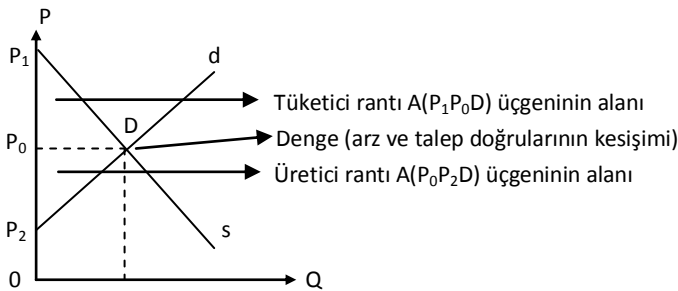
Malın fiyatındaki değişme arz eğrisi üzerinde aşağı yada yukarı kaymaya neden olur.

Fiyat Artarsa üzerinde yukarı  
Fiyatı Azalırsa üzerinde aşağı



**Arz Doğrusunu sağa yada sola kaydıran nedenler:**

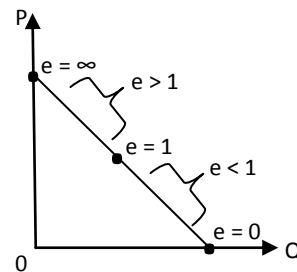
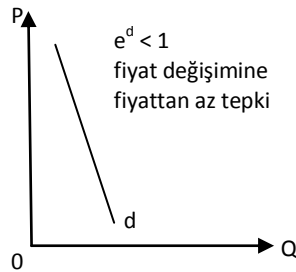
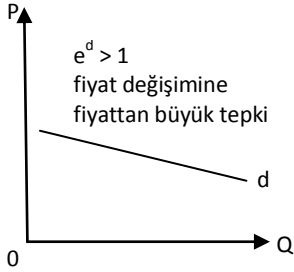
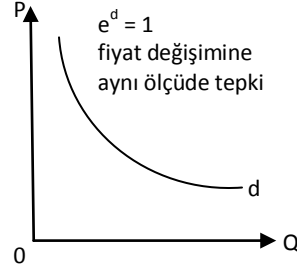
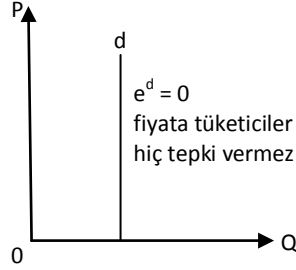
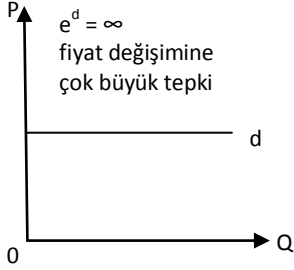
1. Maliyetler artarsa sola
2. Teknolojik ilerleme sağa
3. Vergiler artarsa sola
4. Sübvansiyonlar artarsa sağa
5. Beklentiler olumlu ise sağa
6. Üretici sayısı artarsa sağa
7. Diğer mal fiyatları artarsa sola



# SAVAŞ YAYINLARI

Ders: İKTİSAT

GRAFİKLER



$$e^d = \frac{\% \Delta Q}{\% \Delta P} = \frac{\frac{q_2 - q_1}{q_1}}{\frac{p_2 - p_1}{p_1}}$$

$$e^{yay} = \frac{\frac{q_2 - q_1}{q_2 + q_1}}{\frac{p_2 - p_1}{p_2 + p_1}}$$

TPP → Toplam Fiziki Ürün  
APP → Ortalama Fiziki Ürün  
MPP → Marjinal Fiziki Ürün

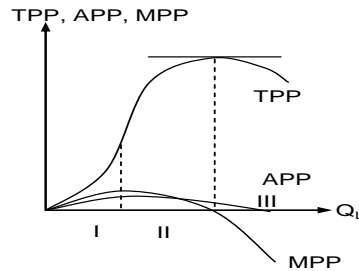
Üretim fonksiyonu  
 $Q^* = f(L, K, T, t)$

I. Bölgede: Artan marjinal verim  
II. Bölgede: Azalan marjinal verim  
III. Bölgede: Negatif marjinal verim

$$APP = \frac{TPP}{\Delta L}$$

$$MPP = \frac{\Delta TPP}{\Delta L}$$

MRP = MPP<sub>L</sub> x P<sub>x</sub>  
Marjinal Ürün Değeri



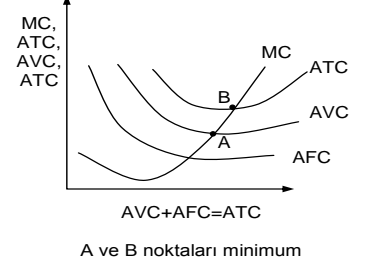
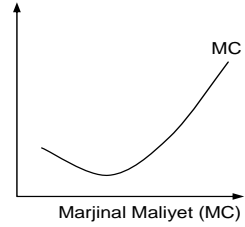
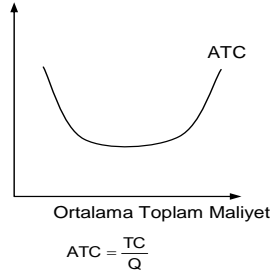
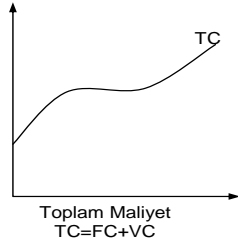
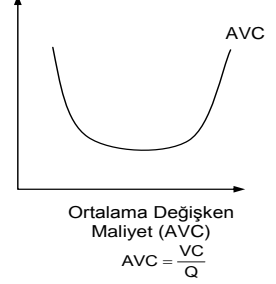
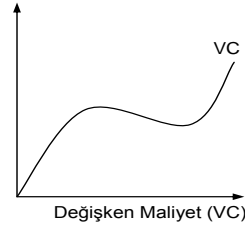
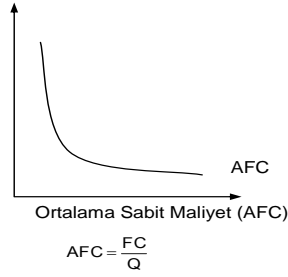
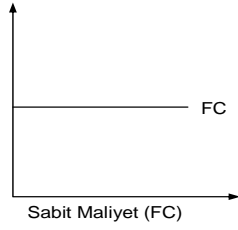
1. TPP maksimum iken MPP=0
2. TPP azalırken MPP negatif
3. TPP hız dönüşüm noktasında MPP maksimum olur.
4. APP = MPP iken APP maksimum olur
5. APP > MPP iken APP azalır
6. APP < MPP iken APP artar

# SAVAŞ YAYINLARI

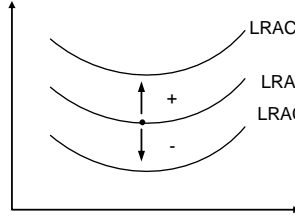
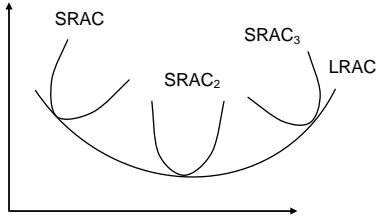
Ders: İKTİSAT

GRAFİKLER

## MALİYETLER KISA DÖNEM



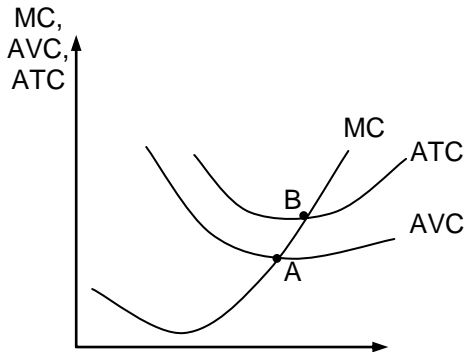
## UZUN DÖNEM



LRAC → Uzun dönem maliyet eğrisi  
SRAC → Kısa Dönem Maliyet Eğrisi

**NOT:** Maliyetlerdeki artışlar yukarı (↑)  
Maliyetteki azalışlar aşağı (↓)

Uzun Dönem maliyet eğrisinin yer değiştirmesi



A noktasının üzerindeki MC eğrisi aynı zamanda firmanın kısa dönem arz eğrisidir. Yani AVC'nin üzerindeki MC eğrisi kısa dönem arz eğrisidir.

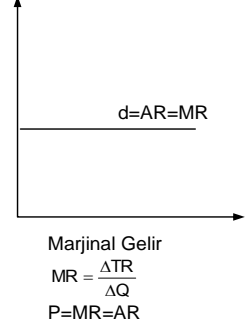
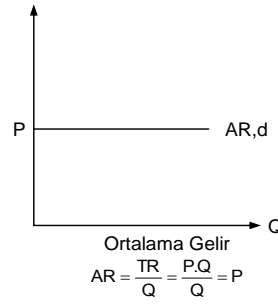
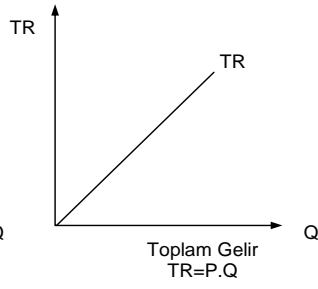
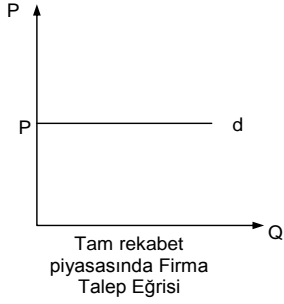
A Noktası → kapanma noktası  
 $P = AVC$

B Noktası → başa baş noktası  
(normal kar)  
 $P = ATC$

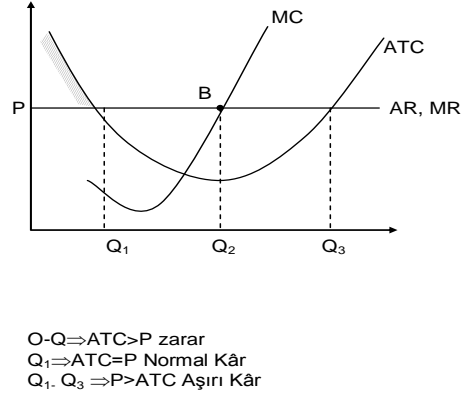
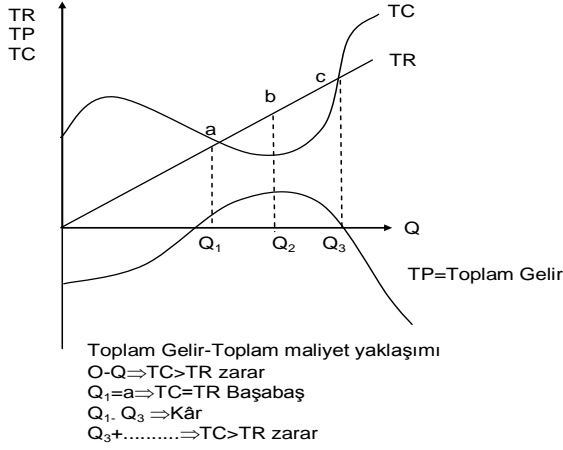
# SAVAŞ YAYINLARI

Ders: İKTİSAT

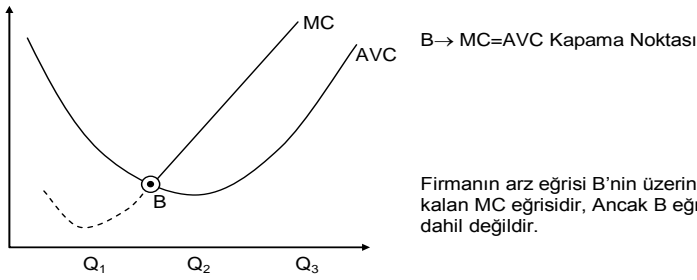
GRAFİKLER



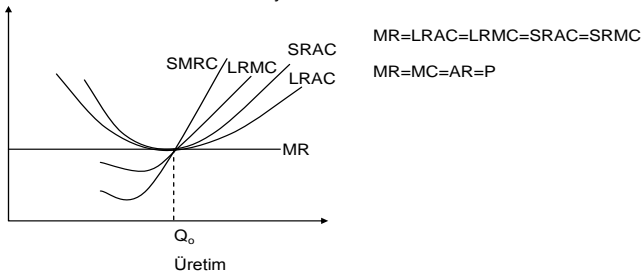
Kısa Dönemde Kar Maksimizasyonu



Tam Rekabetçi Firmanın Kısa Dönem Arz Eğrisi



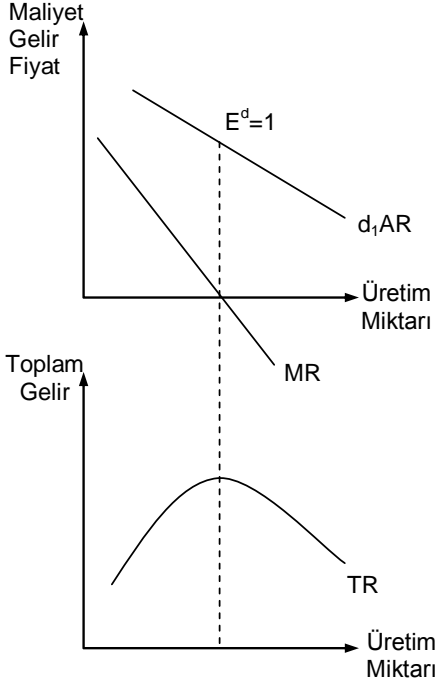
Uzun Dönem Kâr Maksimizasyonu



# SAVAŞ YAYINLARI

Ders: İKTİSAT

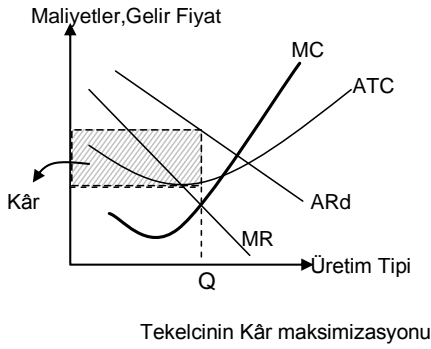
GRAFİKLER



Monopol piyasasında talep eğrisi aynı zamanda endüstri talep eğrisidir. Nedeni tek satıcının olmasıdır.

Monopol piyasasında talep eğrisi negatif eğimlidir. Toplam gelir eğrisi ise çan eğrisi biçimindedir. Nedeni firmanın daha çok satabilmesi için fiyatını düşürmek zorunda olmasıdır.

MR eğrisi AR'nin altındadır. Nedeni firmanın daha çok satabilmesi için fiyatını düşürmek zorunda olmasıdır.



Monopol piyasasında piyasaya giriş engelli olduğundan firma aşırı kar elde eder. Firma denge koşulu;  
 $MR = MC$  olmalı ve  $P > AC$

Monopol firma aşırı karını daha da arttırmak için fiyat farklılaştırmasına gider;

1. derecede fiyat fark. Birimler arası fiyat fark. Tarihi eser satıcısı
2. derecede fiyat fark. Miktarlar arası fiyat fark. Arçelik
3. derecede fiyat fark. Alıcılar arası fiyat fark. Bursa belediyesi

# SAVAŞ YAYINLARI

Ders: İKTİSAT

GRAFİKLER

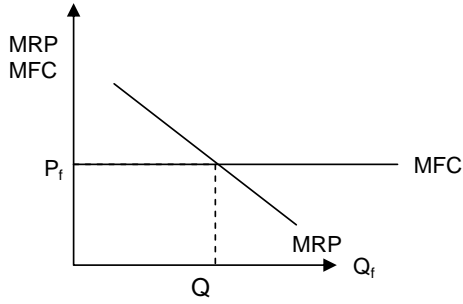
$$MRP = \frac{\Delta TR}{\Delta Q_f}$$
$$MRP = MPP.MR$$

Marjinal Ürün gelirinin hesaplanması

$$MFC = \frac{\Delta TC}{\Delta Q_f}$$

Marjinal Faktör maliyeti

MRP → Marjinal Ürün Geliri  
Q<sub>F</sub> → Üretim faktörü miktarı  
Δ Q<sub>F</sub> → Üretim faktörü miktarındaki değişme  
Δ TC → Toplam maliyetteki değişim



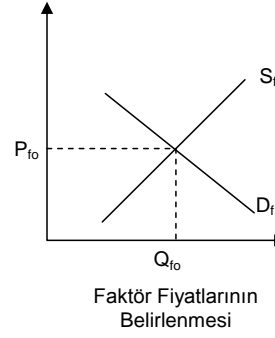
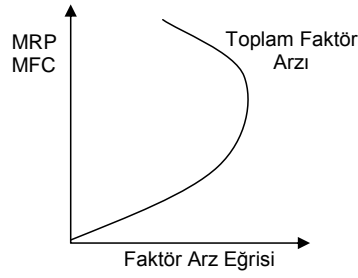
MRP = MFC firma dengesi

MRP > MFC firma işçi alır

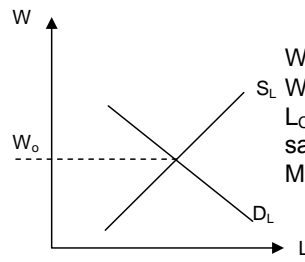
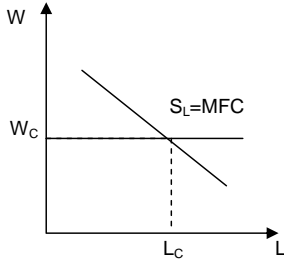
MRP < MFC firma işçi çıkarır

Firmanın Faktör istihdamı

$$EP = \frac{\frac{\Delta Q_f}{Q_f}}{\frac{\Delta P_f}{P_f}} \text{ faktör Talep Esnekliği}$$

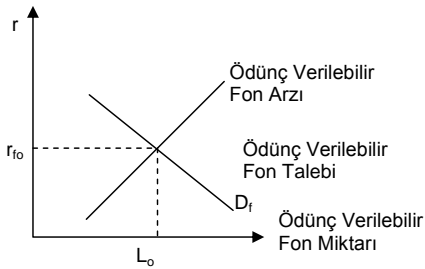


Faktör Fiyatlarının Belirlenmesi

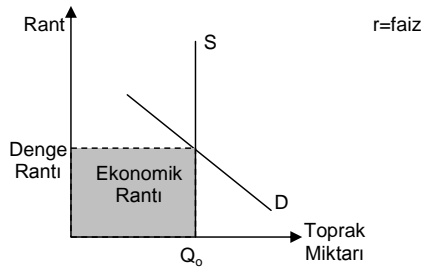


W → Ücret  
W<sub>C</sub> → Denge ücret oranı  
L<sub>C</sub> → Dengede istihdam edilen işçi sayısı  
MFC=S<sub>L</sub> → İşgücü arzı

İşgücü piyasasında ücretin belirlenmesi



Faktör Oranının Belirlenmesi



r=faiz