

A

Tarım ve Kırsal Kalkınmayı Destekleme Kurumu

Uzman Seçme Sınavı

27 Haziran 2010

Seçme Sınav Soruları

Dikkat!

SINAVA BAŞLAMADAN ÖNCE AŞAĞIDAKİ UYARILARI MUTLAKA OKUYUNUZ.

1. Aday numaranızı, adınızı, soyadınızı ve T.C. Kimlik Numaranızı aşağıya yazınız.

Aday Numaranız	
Adınız	
Soyadınız	
T.C. Kimlik Numaranız	

2. Soru kitapçığının türü **A** dır. Bunu cevap kâğıdınızdaki ilgili yere aşağıda gösterildiği şekilde **aynen** kodlayınız ve salon görevlisinin de ilgili yere kodladığınız bilgiyi onaylamasını sağlayınız.

SORU KİTAPÇIĞI TÜRÜ	
A ●	B ○
Paraf	Paraf

3. Seçme sınavında toplam **80 soru** vardır.

4. Sınav süresi **90 dakikadır**.

5. Cevaplamaya istediğiniz sorudan başlayabilirsiniz. Her soru ile ilgili cevabınızı, cevap kâğıdında o soru için ayrılmış olan yere işaretlemeyi unutmayınız.

6. Her bir sorunun değeri 1,25 puandır. Sınavda, yanlış cevaplar doğru cevaplarınızı etkilemeyecektir.

7. Sınavda uygulanacak diğer kurallar bu kitapçığın arka kapağında verilmiştir.

8. Soruları ve bu sorulara verdiğiniz cevapları ayrı bir kâğıda yazıp bu kâğıdı dışarı çıkarmanız kesinlikle yasaktır.

9. Sınav salonundan ayrılmadan önce, soru kitapçığınızı ve cevap kâğıdınızı salon görevlilerine teslim etmeyi unutmayınız.

10. Cevap kâğıdında doldurmanız gereken alanlar bulunmaktadır. Bu alanları eksiksiz doldurunuz. Cevapların cevap kâğıdına işaretlenmiş olması gerekir. Soru kitapçığına işaretlenen cevaplar geçerli değildir.

Sınav sorularının her hakkı saklıdır. Hangi amaçla olursa olsun, soruların tamamının veya bir kısmının Kurumumuzun yazılı izni olmadan kopya edilmesi, fotoğrafının çekilmesi, herhangi bir yolla çoğaltılması, yayımlanması ya da kullanılması yasaktır. Bu yasağa uymayanlar gerekli cezai sorumluluğu ve soruların hazırlanmasındaki mali külfeti peşinen kabullenmiş sayılır. Tarım ve Kırsal Kalkınmayı Destekleme Kurumu, soruları yayımlayan ve buna imkân sağlayan kurum ve kuruluşlarla ilgili hukuki süreç başlatma hakkını saklı tutar.

1. Aşağıdakilerden hangileri IPARD programının birinci aşaması için seçilen iller arasındadır?

- I- Van II- Erzurum
III- Ağrı IV- Kars
V- Hakkâri

- A) I, II, III, IV ve V B) I, II, III ve IV
C) I, III, IV ve V D) I, II, IV
E) I ve II

2. Aşağıdakilerden hangileri IPARD uygulamasının birinci aşamasında uygulanacak tedbirler arasındadır?

- I- Kırsal ekonomik faaliyetlerin çeşitlendirilmesi ve geliştirilmesi
II- Üretici gruplarının desteklenmesi
III- Yerel kırsal kalkınma stratejilerinin hazırlanması ve uygulanması
IV- Tarım ve balıkçılık ürünlerinin işlenmesi ve pazarlanmasının yeniden yapılandırılması ve topluluk standartlarına ulaştırılmasına yönelik yatırımlar
V- Et sığırcılığı yapılan işletmelerin yeniden yapılandırılması ve topluluk standartlarına ulaştırılmasına yönelik yatırımlar

- A) I, II, III, IV ve V B) II, III ve IV
C) II, IV ve V D) II ve V
E) Yalnızca V

3. Aşağıdakilerden hangileri kırsal ekonomik faaliyetlerin çeşitlendirilmesi ve geliştirilmesi tedbiri kapsamında Desteklenen faaliyet alanlarındandır?

- I-Hayvancılık
II-Süs bitkileri
III-Tıbbi ve aromatik bitkiler
IV-Bal üretimi
V-Kırsal turizm

- A) Yalnızca I B) I, II ve III
C) I, II, III ve IV D) I ve V
E) II, III ve IV

4. Aşağıdakilerden hangisi IPARD Programında yer alan “Kırsal ve Ekonomik Faaliyetlerin Çeşitlendirilmesi ve Geliştirilmesi “ tedbirini oluşturan alt tedbir isimleridir?

- I. Yerel ürünler ve mikro işletmelerin ekonomik gelişimine destek verilmesi
II. Kültür balıkçılığın gelişimine destek verilmesi
III. El sanatlarının gelişimine destek verilmesi
IV. Kırsal turizmin gelişimine destek verilmesi
V. Biyolojik çeşitliliğin sağlanmasına destek verilmesi

- A) I,II ve III B) I,II ve IV
C) I,IV ve V D) II,IV ve V
E) I,III ve IV

5. “Kırsal ve Ekonomik Faaliyetlerin Çeşitlendirilmesi ve Geliştirilmesi “ tedbirine başvurabilmek için tanımlanan işletmenin çalışan sayısı ve yıllık ciro veya bilançosu ne olmalıdır?

- A) 250 kişiden az ve yıllık ciro veya bilançosu 25 milyon YTL aşmayan
B) 10 kişi ve yıllık ciro veya bilançosu 15 milyon YTL aşmayan
C) 10 kişiden az ve yıllık ciro veya bilançosu 1 milyon YTL aşmayan
D) 50 kişiden az ve yıllık ciro veya bilançosu 5 milyon YTL aşmayan
E) 100 kişiden az ve yıllık ciro veya bilançosu 50 milyon YTL aşmayan

6. Çevre ve kırsal peyzaja yönelik faaliyetlerin uygulanmasına hazırlık tedbiri kapsamında desteklenecek faaliyetler aşağıdakilerden hangileridir?

- I-Biyolojik çeşitlilik
- II-Kırsal peyzaj
- III-Erozyon kontrolü
- IV-Su kaynaklarının korunması
- V-Kırsal çevre stratejilerinin hazırlanması

- A) I, III ve IV B) I, II ve V
C) II, III ve V D) II, IV ve V
E) II, III, IV ve V

7. Aşağıdakilerden hangileri tarımsal destek programlarından değildir?

- I-Doğu Anadolu Kalkınma Programı
- II- Telafi Edici Ödemeler
- III- Hayvancılık Destekleri
- IV- Doğrudan Gelir Desteği
- V-Meyvecilik Desteği

- A) I, II ve IV B) Sadece IV
C) Sadece II D) I, II ve V
E) I ve V

8. Aşağıdakilerden hangileri "Kırsal ve Ekonomik Faaliyetlerin Çeşitlendirilmesi ve Geliştirilmesi"tedbirinden faydalanabilmek için zorunlu koşul değildir?

- I. Ulusal vergi sistemine kayıtlı olmak
- II. Hibe desteği kararı alındığında 65 yaşından büyük olmamak
- III. Organik tarım sertifikasına sahip olmak
- IV. Hibe desteği kararı alındığında 40 yaşından büyük olmamak
- V. Dağlık alanda faaliyet göstermek

- A) II,IV ve V B) I,II ve V
C) III,IV ve V D) I,IV ve V
E) I,II ve IV

9. Kırsal ve Ekonomik Faaliyetlerin Çeşitlendirilmesi ve Geliştirilmesi tedbiri kapsamında IPARD süresince her Bir faydalanıcının toplam en fazla uygun yatırım değeri nedir?

- A) 300.000 B) 400.000 C)500.000
D) 750.000 E) 1.000.000

10. Çiftlik Faaliyetlerinin Çeşitlendirilmesi Ve Geliştirilmesi alt tedbirinde arıcılık söz konusu olduğunda ,proje kapsamında faydalanıcının sahip olması gereken en az ve en fazla kovan sayısı nedir?

- A) 20 /100 B) 30 /150
C) 50 /200 D) 100 /200
E) 200 /300

11. Çiftlik Faaliyetlerinin Çeşitlendirilmesi Ve Geliştirilmesi alt tedbirinde sera büyüklüğü en fazla ne kadar olabilir?

- A) 0.1 ha B) 0.2 ha
C) 0.3 ha D) 0.4 ha
E) 0.5 ha

12. Çiftlik Faaliyetlerinin Çeşitlendirilmesi Ve Geliştirilmesi alt tedbirinde açık alan üretiminin büyüklüğü en fazla ne kadar olabilir?

- A) 1 ha B) 2 ha
C) 3 ha D) 3.5 ha
E) 5 ha

13. Çiftlik Faaliyetlerinin Çeşitlendirilmesi Ve Geliştirilmesi alt tedbirinde her bir proje için uygun yatırımların toplam değerine yönelik alt ve üst limitler aşağıdakilerden hangisidir?

- A) En az 10.000 Euro- En fazla 200.000 Euro
B) En az 15.000 Euro- En fazla 200.000 Euro
C) En az 15.000 Euro- En fazla 250.000 Euro
D) En az 10.000 Euro- En fazla 250.000 Euro
E) En az 20.000 Euro- En fazla 250.000 Euro

14. Aşağıdakilerden hangisi IPARD kapsamında Çiftlik Faaliyetlerinin Çeşitlendirilmesi Ve Geliştirilmesi alt tedbirine yönelik uygun yatırım konularından biri değildir?

- A) Depo binaları ve makine garajlarının inşası ve modernizasyonu
- B) Bitki üretimi için bahçe ve tarla ekipmanlarının satın alınması
- C) Sulama sistemlerinin yeni sulama teknolojileriyle değiştirilmesi
- D) Üretim için bitkilerin satın alınması
- E) Seraların inşası veya modernizasyonu

15. Yerel ürünler ve mikro işletmelerin geliştirilmesi alt tedbiri kapsamında aşağıdakilerden hangisi IPARD sıralama kriterleri arasındadır?

- I-Coğrafi işaret sertifikasına sahip olmak
- II-Başvuru sahibinin,hibe desteği aldığı tarihte 40 yas altında olması
- III-Proje sahibinin kadın olması
- IV.İşletmenin organik tarım yapması
- V-Projede çalışanların en az yarısının kadın olması

- A) III,IV ve V
- B) I,II ve V
- C) II,IV ve V
- D) I,IV ve V
- E) Hepsi

16. IPARD kapsamında desteklenen Kırsal Turizm alt tedbirinde konaklama tesisleri yatırımın sonunda en fazla kaç yatak kapasitesine sahip olabilir?

- A) 15
- B) 20
- C) 35
- D) 40
- E) 45

17. Kırsal Turizm alt tedbirinde her bir proje için uygun yatırımların toplam değerine yönelik alt ve üst limitler aşağıdakilerden hangisidir?

- A) En az 10.000 Euro- En fazla 200.000 Euro
- B) En az 15.000 Euro- En fazla 200.000 Euro
- C) En az 15.000 Euro- En fazla 250.000 Euro
- D) En az 10.000 Euro- En fazla 250.000 Euro
- E) En az 15.000 Euro- En fazla 400.000 Euro

18. Aşağıdakilerden hangileri Kültür Balıkçılığının geliştirilmesi alt tedbiri için spesifik uygunluk kriterleridir?

- I-Seçilen illerin kırsal alanlarında yer almak
- II-Seçilen illerin dağlık alanlarında yer almak
- III-Yılda 11-50 ton kurulu üretim kapasitesine sahip küçük ölçekli işletme olmak
- IV-TUIK kayıt sisteminde çiftçi hane hakli üyesi olarak kayıtlı olmak
- V-Organik tarım sertifikasına sahip olmak

- A) I,II ve V
- B) I,III ve IV
- C) I,II ve III
- D) II,III ve V
- E) II,IV ve V

19. Teknik destek tedbirinin faydalanıcıları aşağıdakilerden hangisidir?

- A) Hibe desteği kararı alındığında 65 yaşından büyük olmayanlar
- B) Çiftçi kayıt sistemine kayıtlı olanlar
- C) Hayvan kayıt sistemine kayıtlı olanlar
- D) Tarım ve Köyişleri Bakanlığı
- E) Teknik özelliği olan her proje

20. Teknik destek tedbirinin destek miktarındaki topluluk katkısı ,toplam kamu harcamalarının Yüzde(%) kaçınını geçemez?

- A)50 B) 60
C) 65 D) 75
E) 80

21. Aşağıdakilerden hangileri IPARD programına göre uygun yatırım harcamaları arasındadır?

I-Mimarlık, mühendislik hizmetleri ücretleri
II-Fizibilite çalışma ücretleri
III-Tarımsal üretim hakları
IV-Lisans ve patent haklarının devralma masrafları
V-Bakım, işletme ve amortismandan kaynaklanan masraflar

- A) I,II ve V B) I, II ve IV
C) III,IV ve V D) III,IV ve V
E) I,II ve V

22. IPARD Programı çerçevesinde ikinci fazda uygulanacak olan erozyon kontrolü alt tedbiri altında hedeflenen faaliyetlerin gerekçeleri aşağıdakilerden hangileridir.

I-Ekilebilir arazinin kalıcı meraya dönüştürülmesi
II-Bozulmuş meraların sürülmesi
III-Zarar görmüş meralarda otlatma suresinin azaltılması
IV-Ekilebilir alanlarda rotasyon
V-Meraların sulanarak verimliliğinin artırılması

- A) II,III ve V B) I, IV ve V
C) III ,IV ve V D) I,III ve IV
E) I,II ve III

23. IPARD Programı çerçevesinde ikinci fazda uygulanacak olan erozyon kontrolü alt tedbiri altında hedeflenen toprak yüzeyinin idaresi ve ekilebilir alanlarda geliştirilmiş rotasyon uygulamasında yer alan faaliyetler aşağıdakilerden hangileridir?

I-Bahar mahsullerinin kış mahsulleri ile değiştirilmesi
II-Bahar mahsullerinin % 40-50`sinin kış mahsulleri ile değiştirilmesi
III-Kış mahsullerinin % 40 `nin kış baklagil yada yem ürünleri ile rotasyonu
IV-Kış mahsullerinin % 60 `nin kış baklagil yada tahıl ürünleri ile rotasyonu
V-Kış mahsullerinin % 30 `nun bahar mahsulü, % 70 kış mahsulünden oluşumu

- A) I ,II ve III B) III,IV ve V
C) I,III ve IV D) II,IV ve V
E)I,III ve V

24. Aşağıdakilerden hangisi yerel kırsal kalkınma stratejilerinin hazırlanması ve uygulanması tedbirini oluşturan alt Tedbirler arasında yer almamaktadır?

- A) Yetenek kazandırma, harekete geçirme ve yerel kalkınma stratejilerinin hazırlanması
B) Yerel kalkınma amaçlı birliklerin yapılanmasının sağlanması
C) Yerel kalkınma stratejilerinin uygulanması
D) Yerel eylem gruplarının faaliyet giderleri
E) İşbirliği projelerinin uygulanması

25. Üretici gruplarının desteklenmesi kapsamında uygun harcamalardaki kamu katkısı oranı nedir?

- A)% 50
B) % 65
C) % 75
D) % 80
E) % 100

26. Aşağıdakilerden hangisi Üretici gruplarının desteklenmesi kapsamında IPARD sıralama kriterlerinden biri değildir?

- A) Üretici grubunun pazarladığı ürünlerinin tamamının üyelerin üretimi olması
- B) Üretici grubunun üye sayısının 40`in kadın olması
- C) Üretici grubunun üye sayısının 25`in üstünde olması
- D) Üretici grubunun üye sayısının 35`in üstünde olması
- E) Üretici grubunun üye sayısının 50`in üstünde olması

27. Hibe desteği kararı alındığında 40 yaşın altında olan çiftçiler tarafından işletilen dağlık alandaki tarım işletmelerdeki kamu katkısı oranının % 65`e kadar çıktığı tedbir aşağıdakilerden hangisidir?

- A) Üretici gruplarının desteklenmesi
- B) Et ve et ürünlerinin işlenmesi ve pazarlanması
- C) Et üreten tarımsal işletmeler
- D) Çiftlik faaliyetlerinin çeşitlendirilmesi ve geliştirilmesi
- E) Meyve ve sebzelerin işlenmesi ve pazarlanması

28. Aşağıdakilerden hangisi Tarım ve Balıkçılık Ürünlerinin İşlenmesi ve Pazarlanmasının Yeniden Yapılandırılması ve Topluluk Standartlarına Ulaştırılmasına Yönelik Yatırımlar tedbirinin alt-tedbirlerinden biri değildir?

- A) Meyve ve sebzelerin işlenmesi ve pazarlanması
- B) Et ve et ürünlerinin işlenmesi ve pazarlanması
- C) Süt ve süt ürünlerinin işlenmesi ve pazarlanması
- D) Hububat ürünlerinin işlenmesi ve pazarlanması
- E) Su ürünlerinin işlenmesi ve pazarlanması

29. Yukarıdakilerden hangileri Tarım ve Balıkçılık Ürünlerinin İşlenmesi ve Pazarlanmasının Yeniden Yapılandırılması ve Topluluk Standartlarına Ulaştırılmasına Yönelik Yatırımlar tedbirinin amaçlarındandır?

I-İşleme tesislerinin ilgili Topluluk standartlarına uyumunun sağlanmasına yardım edilmesi.

II-İşleme tesislerinin genel olarak tarım ve balıkçılık ürünlerinin işleme ve pazarlanmasındaki performansının ve rekabet gücünün artırılması amacıyla geliştirilmesine yardım edilmesi.

III-Daha az gelişmiş alanlarda istihdam olanakları yaratmak suretiyle bölgesel kırsal gelişme eşitsizliklerinin ortadan kaldırılmasına katkıda bulunulması.

- A) Yalnız I
- B) Yalnız II
- C) Yalnız III
- D) I ve II
- E) I, II ve III

30. Aşağıdakilerden hangisi Tarım ve Balıkçılık Ürünlerinin İşlenmesi ve Pazarlanmasının Yeniden Yapılandırılması ve Topluluk Standartlarına Ulaştırılmasına Yönelik Yatırımlar tedbirinin faydalanıcılarının özelliklerinden biri değildir?

- A) Ulusal vergi sistemine kayıtlı olmak
- B) AB ihracat numarasına sahip olmak
- C) Tarım, veteriner hekimlik veya gıda üzerine üniversite diplomasına sahip olmak
- D) Tarım ya da ilgili bir uzmanlık dalında en az 3 yıl çalışma tecrübesine sahip olmak
- E) Hibe desteği kararı alındığında, sahibi 65 yaşından büyük olmamak

31. Aşağıdakilerden hangisi Tarım ve Balıkçılık Ürünlerinin İşlenmesi ve Pazarlanmasının Yeniden Yapılandırılması ve Topluluk Standartlarına Ulaştırılmasına Yönelik Yatırımlar tedbirinde yer alan tüm alt-tedbirlerde ortaktır?

- A) İşletmede 10'dan az kişi istihdam etmek ve yıllık ciro veya bilançonun 1 Milyon TL'yi aşmadığını göstermek.
- B) Başvuru teslimi aşamasında devlete vergi ve sosyal güvenlik borcu olmamak.
- C) Nihai ödemenin yapılmasından sonraki dört yıl boyunca yatırımı koruyacağını ve çok önemli değişiklik yapmayacağını taahhüt etmek.
- D) Proje sonunda işletmenin ekonomik olarak sürdürülebilir olduğunu başvuru formunda göstermek.
- E) Yatırımın başında ilgili Topluluk standartlarını karşılamak.

32. Aşağıdakilerden hangisi Tarım ve Balıkçılık Ürünlerinin İşlenmesi ve Pazarlanmasının Yeniden Yapılandırılması ve Topluluk Standartlarına Ulaştırılmasına Yönelik Yatırımlar tedbiri için uygun harcamadır?

- A) Sigorta giderleri
- B) İkinci el ekipman alımı
- C) İş planı hazırlık masrafları
- D) Canlı hayvan alımı
- E) Bakım giderleri

33. Yukarıdakilerden ifadelerden hangileri Tarım ve Balıkçılık Ürünlerinin İşlenmesi ve Pazarlanmasının Yeniden Yapılandırılması ve Topluluk Standartlarına Ulaştırılmasına Yönelik Yatırımlar tedbiri için doğrudur?

- I. Kamu katkısı toplam uygun yatırım miktarının %50'sidir.
 - II. Topluluk katkısı uygun harcamaların %75'ini geçemez.
 - III. Her bir yararlanıcı için IPARD uygulama döneminde maksimum toplam uygun yatırım değeri 1.000.000 Avro'yu geçemez.
- A) Yalnız I
 - B) B) I ve II
 - C) C) I ve III
 - D) D) II ve III
 - E) E) I, II ve III

34. Aşağıdaki ifadelerden hangileri Tarım ve Balıkçılık Ürünlerinin İşlenmesi ve Pazarlanmasının Yeniden Yapılandırılması ve Topluluk Standartlarına Ulaştırılmasına Yönelik Yatırımlar tedbiri için yanlıştır?

- A) IPARD süresince her bir yararlanıcının toplam maksimum uygun yatırım değeri 3.000.000 Avro ile sınırlıdır.
- B) Kamu katkısı toplam uygun yatırım miktarının %50'si ile %65 arasında değişmektedir.
- C) Topluluk katkısı uygun harcamaların %75'ini aşamaz.
- D) IPARD uygulama dönemi içerisinde yararlanıcı başına maksimum dört uygun yatırıma izin verilmiştir.
- E) Yararlanıcı, ancak bir önceki yatırımı nihayete erdiğinde IPARD desteğine yeniden başvurabilir.

35. Tarım ve Balıkçılık Ürünlerinin İşlenmesi ve Pazarlanmasının Yeniden Yapılandırılması ve Topluluk Standartlarına Ulaştırılmasına Yönelik Yatırımlar tedbirinin alt-tedbirler bazında fon dağılımı göz önünde bulundurulduğunda en fazla payı hangi tedbir almaktadır?

- A) Süt ve süt ürünlerinin işlenmesi ve pazarlanması
- B) Kırmızı et ve et ürünlerinin işlenmesi ve pazarlanması
- C) Kanatlı et ve et ürünlerinin işlenmesi ve pazarlanması
- D) Meyve ve sebzelerin işlenmesi ve pazarlanması
- E) Su ürünlerinin işlenmesi ve pazarlanması

36. IPARD Programı süt ve süt ürünlerinin işlenmesi ve pazarlanması alt tedbirinin coğrafi kapsamında bulunmayan il hangisidir?

- A) Amasya
- B) Çorum
- C) Isparta
- D) Sivas
- E) Van

37. IPARD Programı süt ve süt ürünlerinin işlenmesi ve pazarlanması alt tedbirine başvuru yapacak olanların yukarıdaki ulusal minimum standartlardan hangilerini sağlamış olması gerekmektedir?

- I. Kamu sağlığı konusunda ulusal minimum standartlar
 - II. Gıda güvenliği konusunda ulusal minimum standartlar
 - III. İş güvenliği konusunda ulusal minimum standartlar
 - IV. Çevre koruma konusunda ulusal minimum standartlar
- A) I ve II
 - B) II ve III
 - C) I ve III
 - D) I, II ve III
 - E) I, II, III ve IV

38. IPARD Programına göre; kırsal alanlar genel GZFT (Güçlü yanlar, Zayıf yanlar, Fırsat ve Tehditler) analizine göre aşağıdakilerden hangisi söylenemez?

- A) Karar almada merkeziyetçilik – Tehdit
- B) Yüksek düzeydeki fakirlik - Zayıflık
- C) Küresel çevre sorunlarının ülke üzerindeki negatif etkileri – Tehdit
- D) Ülkenin Doğusu ve Batısı arasında gelir açısından farklılıklar – Zayıflık
- E) Çoğu üreticinin ve işletmecinin AB standartlarına uymaması - Tehdit

39. Türkiye’de IPA ve IPARD’ın uygulanması için bazı makamlar ve sorumlu birimler kurulmuştur. Bu makamlar ve birimler ile ilgili olarak aşağıdakilerden hangisi yanlıştır?

- A) Ulusal IPA Koordinatörü beş IPA bileşeninin genel koordinasyonunu, programlamasını ve izlenmesini sağlayacaktır.
- B) Ulusal fon, yararlanıcı ülkede merkezi bütçe yetkisi olan bir Bakanlık bünyesinde kurulan birimdir.
- C) Yönetim Otoritesi olarak Tarım ve Köy İşleri Bakanlığı’nın Strateji Geliştirme Başkanlığı bünyesinde İç Kontrol Dairesi Başkanlığı görevlendirilmiştir.
- D) Tarım ve Kırsal Kalkınmayı Destekleme Kurumu Belirli dönemlerde başvuru çağrılarını çıkar.
- E) Seçilen projelere ödemeyi doğrudan ve hibe olarak AB yapar

40. IPARD Programına göre; Doğrudan Gelir Desteği (DGD) ile ilgili aşağıdakilerden hangisi söylenemez?

- A) DGD ödemeleri, Ulusal Çiftçi Kayıt Sistemine (ÇKS) kayıtlı olan çiftçilere yapılmaktadır.
- B) Ödemeler, 0,1 ha ile 50 ha arasındaki araziler için yapılmaktadır.
- C) Ödeme listeleri TKB ilçe ve il müdürlükleri tarafından oluşturulmaktadır.
- D) Tarım arazisi hektarı itibariyle ödeme miktarı, Tarımsal Destekleme ve Yönlendirme Kurulu'nun önerisine uygun olarak Tarım Bakanı tarafından belirlenmektedir.
- E) Çiftçiler, organik tarım faaliyetleri ve arazinin toprak analizi için ek DGD ödemeleri programına başvurabilirler.

41. IPARD Programı su ve su ürünlerinin işlenmesi ve pazarlanması alt-tedbirinde uygun illerin seçiminde aşağıdaki kriterlerden hangisi göz önünde bulundurulmamıştır?

- A) Deniz balıkçılığı ve kültür balıkçılığı potansiyeli
- B) İç su balıkçılığı potansiyeli
- C) Kıyı şeridinde yer alması
- D) AB onaylı olmayan işletme sayısı
- E) Mevcut üretim potansiyeline göre kurulması gereken yeni işleme tesisleri ihtiyacı

42. Aşağıdakilerden hangisi IPARD Programı su ve su ürünlerinin işlenmesi ve pazarlanması alt-tedbiri için IPARD programında geçen ifadelerden biri değildir?

- A) İç sulardaki kültür balıkçılığının yetersiz bir seviyede olduğu
- B) Mevcut dağıtım sisteminin büyük kısmının mevcut hijyen standartları çok düşük ve çağın gerisinde olduğu
- C) Tahmini avlanma sonrası kayıp seviyesi oldukça fazla olduğu
- D) Balık işleme sanayisinin ikili bir yapıya sahip olduğu
- E) Sektörde bölgesel eşitsizliklerin olmadığı

43. Aşağıdakilerden hangisi IPARD uygulamasının birinci aşamasında uygulanacak tedbirlerden değildir?

- A) Tarımsal işletmelerin yeniden yapılandırılması ve Topluluk standartlarına ulaştırılmasına yönelik yatırımlar
- B) Tarım ve Balıkçılık ürünlerinin işlenmesi ve pazarlanmasının yeniden yapılandırılması ve Topluluk standartlarına ulaştırılmasına yönelik yatırımlar
- C) Yerel kırsal kalkınma stratejilerinin hazırlanması ve uygulanması
- D) Üretici gruplarının kurulmasına destek
- E) Kırsal ekonomik faaliyetlerin çeşitlendirilmesi ve geliştirilmesi

44.Aşağıdakilerden hangisi, IPARD uygulamalarına göre, tarımsal işletmelerin yeniden yapılandırılması ve Topluluk standartlarına ulaştırılmasına yönelik yatırımlar kapsamında uygun harcama kalemlerindedir?

- A) Taşınmaz malların yapımı ve iyileştirilmesi
- B) Tarımsal üretim hakları, canlı hayvan ve yıllık bitkilerin alımı ile dikim masrafları
- C) İkinci el/kullanılmış ekipman alımı
- D) Bakım, işletme, amortisman ve kira bedelleri ile yardımın yürütülmesi ve yönetilmesinde kamu idaresinden kaynaklanan masraflar
- E) Tarım ve Kırsal Kalkınmayı Destekleme Kurumu tarafından projenin seçimi ve sözleşme öncesinde yapılan harcamalar

45.IPARD tarımsal işletmelerin yeniden yapılandırılması ve Topluluk standartlarına ulaştırılmasına yönelik yatırımlar kapsamında aşağıdakilerden hangisi söylenemez?

- A) Hibe desteği kararı alındığında 40 yaşın altında olan genç çiftçilerce işletilen tarımsal işletmelere yatırımlar için %55'tir.
- B) IPARD sürecinde her bir faydalanıcı için maksimum 4 uygun yatırıma izin verilir.
- C) Dağlık alandaki tarımsal işletmelere yatırımlar için %65'tir.
- D) Hibe desteği kararı alındığında 40 yaşın altında olan genç çiftçiler tarafından işletilen dağlık alanlardaki tarım işletmelerine yatırımlar için %65'tir.
- E) Yatırımlar için yapılan ödemeler, Tarım ve Kırsal Kalkınmayı Destekleme Kurumu ile faydalanıcı arasında imzalanan sözleşme detaylarına göre bir defada yapılır.

46.IPARD tarımsal işletmelerin yeniden yapılandırılması ve Topluluk standartlarına ulaştırılmasına yönelik yatırımlar kapsamında et üreten tarımsal işletmelerin spesifik uygunluk kriterlerine ilişkin olarak aşağıdaki ifadelerden hangisi yanlıştır?

- A) Tarımsal işletmeler en az 100, en fazla 300 baş koyun veya keçiye sahip olmalıdır.
- B) Tarımsal işletme, 50 baştan fazla sığır veya 150 baştan fazla koyun ve/veya keçiye sahipse, proje sonunda gübrenin Topluluk standartlarına göre depolanması ve yönetimini taahhüt etmelidir.
- C) Tarımsal işletme, en az 1.000, en fazla 8.000 hindi/band kapasitesine sahip olmalıdır.
- D) Tarımsal işletme, en az 5.000, en fazla 20.000 broyler/band kapasitesine sahip olmalıdır.
- E) Tarımsal işletme 5.000 broyler /band kapasitesinden fazla ise, projenin sonunda Topluluk standartlarında atık yönetimi uygulamayı taahhüt etmelidir.

47.Aşağıdakilerden hangisi, IPARD uygulamalarına göre, meyve ve sebzelerin işlenmesi ve pazarlanmasına yönelik yatırımlar kapsamında uygun harcama kalemlerinden değildir?

- A) Markalama ve izlenebilirlik sistemleri
- B) Sulama sistemleri
- C) Hammadde ve paketlenme için depolar
- D) Ürün taşıma ekipmanları, forkliftler
- E) Bilişim teknolojileri sistemleri

48. Aşağıdakilerden hangisi yerel kırsal kalkınma stratejilerinin hazırlanması ve uygulanması tedbirinin alt tedbirlerinden değildir?

- A) Yetenek kazandırma, harekete geçirme ve yerel kalkınma stratejilerinin hazırlanmasına destek
- B) Yerel ürünler ve mikro işletmelerin geliştirilmesi
- C) Yerel kalkınma stratejilerinin uygulanması
- D) Yerel eylem gruplarının faaliyet giderleri
- E) İşbirliği projelerinin uygulanması

49. Kültür balıkçılığının geliştirilmesi alt tedbirinin proje seçimi kriterleri için verilen oranlardan hangisi doğrudur?

- A) Başvuru sahibinin hibe desteği kararı alındığında 40 yaşının altında olması - %40
- B) Çiftçinin dağlık alanlarda ve/veya orman köyünde faaliyet göstermesi - %30
- C) İşletme sahibinin bir kadın olması - %20
- D) Yatırımın, kabul edilmiş bir yerel kalkınma stratejisini temel alması ve bu strateji çerçevesinde önerilmesi - %15
- E) Pazarlama olanaklarının gösterildiği hallerde, balık türlerinin çeşitlendirilmesini hedefleyen projeler - %10

50. IPARD Programına göre; Tarım ve Kırsal Kalkınmayı Destekleme Kurumu'nda başvuruları işleminden geçirme faaliyetleri için aşağıdakilerden hangisi söylenemez?

- A) Başvurular bizzat başvuru sahibi ya da vekili tarafından üç nüsha halinde yazılı olarak Merkeze yapılır.
- B) Başvurular iş planlarının puanlanması ve IPARD Programında belirlenen "proje seçimine ilişkin sıralama kriterlerine" göre puanlama olmak üzere iki aşamada puanlanır.
- C) Başvuruların, "proje seçimine ilişkin sıralama kriterlerine" göre puanlandırılması, IPARD Programındaki her bir tedbir ve alt tedbir için belirlenen özel koşullara göre yapılır.
- D) Belirli bir başvurunun idari ve uygunluk kontrolü tamamlandıktan sonra yerinde kontrol işlemi başlar.
- E) Uzmanların gerçekleştirdiği bütün faaliyetler, "dört göz" ilkesini yerine getirmek için kıdemli uzmanlar tarafından gözden geçirilir.

51. Aşağıdakilerden hangisi üzerinde iklimin doğrudan etkili olduğu söylenbilir?

- A) Çatalca – Kocaeli bölümünün en yoğun nüfuslu bölge olması
- B) İç Anadolu'da tahıl tarımının yaygın olması
- C) Kıl keçisinin Akdeniz bölgesinde yetiştirilmesi
- D) Muğla ve Biga yarımadasında nüfus yoğunluğunun az olması
- E) Demir-çelik sanayinin Batı Karadeniz'de gelişmiş olması

52. Bir bölgede yer şekillerinin dağlık olmasının aşağıdakilerden hangisine neden olması beklenemez?

- A) Kısa mesafede iklimin değişmesine
- B) Bitki örtüsünün çeşitli olmasına
- C) Tarım alanlarının sınırlı olmasına
- D) Ulaşım olanaklarının sınırlı olmasına
- E) Maden çeşitliliğinin fazla olmasına

53. Türkiye akarsularından sulama amacı ile yılın ancak belirli bir mevsiminde yararlanılabildiğinin nedeni aşağıdakilerden hangisidir?

- A) Akarsu rejiminin düzensiz olması
- B) Akarsu akış hızlarının yüksek olması
- C) Aşındırma güçlerinin fazla olması
- D) Kapalı havza özelliği göstermeleri
- E) Akarsu debilerinin düşük olması

54. Karadeniz'de 200m'nin altındaki derinliklerde canlı yaşamını engelleyen faktör aşağıdakilerden hangisidir?

- A) Derinlerde tuzluluk oranının yüksek olması
- B) Derin sularda sıcaklığın düşük olması
- C) Kükürtlü hidrojen gazının olması
- D) Boğazlardan gerçekleşen akıntıların etkisi
- E) Deniz derinliğinin çok fazla olması

55. Coğrafi bölgelerin iklim koşulları göz önüne alındığında aşağıdaki bölgelerden hangisinde kırsal meskenlerde kerpiç yapıların daha yaygın olduğu söylenebilir?

- A) Marmara
- B) İç Anadolu
- C) Akdeniz
- D) Karadeniz
- E) Ege

56. Aşağıdakilerden hangisi yerinde yönetimin sakıncalarından biri olamaz?

- A) Ülke bütünlüğünün sarsılması
- B) Partizanca uygulama
- C) Hizmetlerin yeksenak biçimde yapılmaması
- D) Mali denetim güçlüğü
- E) Demokrasiye uygun olmaması

57. Türkiye'de büyükbaş hayvancılığın Doğu Anadolu Bölgesi ile Doğu Karadeniz Bölümü'nde yoğunluk kazanması daha çok aşağıdakilerden hangisi ile ilgilidir?

- A) Doğal bitki örtüsüyle
- B) Hayvancılıkla uğraşan nüfusun yoğun olmasıyla
- C) Şeker fabrikalarının dağılımıyla
- D) Tüketim oranlarının fazla olmasıyla
- E) Halkın temel ihtiyaçlarıyla

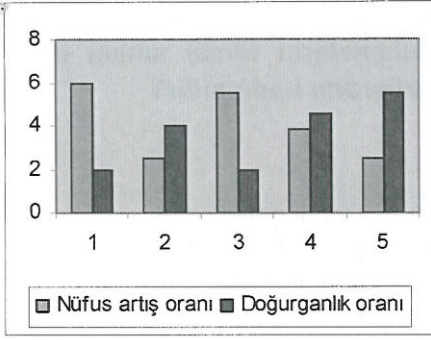
58. Sanayide ham madde olarak kullanılan ürünlere endüstri ürünü denir.

Aşağıdaki tarım ürünlerinden hangisi sanayi bitkisi değildir?

- A) Ayçiçeği B) Tütün C) Pamuk
- D) Şekerpancarı E) İncir

59. Genellikle tarım ürünlerini işleyen tesisler üretim alanlarına yakın yerlere kurulur. Türkiye'de aşağıdaki sanayi kollarından hangisindeki fabrikaların kurulduğu yerler bu genellemeye uymaz?

- A) Çaycuma – Kağıt Endüstrisi
- B) Rize - Çay işleme
- C) İzmir - Zeytinyağı
- D) Uşak - Şeker işleme
- E) Kayseri - Pamuklu dokuma



Yukarıdaki grafikte beş farklı bölgenin nüfus artış oranı ile doğurganlık oranı verilmiştir. Buna göre kaç numaralı bölgelerde nüfus daha çok bölge dışından alınan göçlerle artmaktadır?

- A) I-III B) I – IV C) Yalnız II
D) IV – V E) I – V

61. Aşağıdakilerden hangisi MGK (Milli Güvenlik Kurulu) üyelerinden biri değildir?

- A) Başbakan
B) Cumhurbaşkanı
C) İçişleri Bakanı
D) Dışişleri Bakanı
E) Emniyet Genel Müdürlüğü

62. Aşağıdakilerden hangisi doğru bir ifade değildir?

- A) Laiklik 1937 yılında yapılan değişiklikte 1924 anayasamızda yer almıştır.
B) Laiklik resmi bir devlet dininin olmamasıdır.
C) Ülkemizde seçme yaşı 18'dir.
D) 1982 anayasası da sosyal devlet ilkesini benimsemiştir.
E) 1924 anayasası çoğulcu demokrasi anlayışını benimsemiştir.

63. Aşağıdakilerden hangisi millet-vekili seçilme şartlarından biri değildir?

- A) Lise mezunu olmak
B) Askerlik hizmetini yapmış olmak
C) 30 yaşını doldurmuş olmak
D) Kısıtlı olmamak
E) Bir yıl veya daha fazla hapis cezası almamış olmak

64. Aşağıdakilerden hangisi Cumhurbaşkanının seçilme şartlarından biri değildir?

- A) TC vatandaşı olmak
B) 40 yaşını doldurmuş olmak
C) Yüksek öğretim mezunu olmak
D) Milletvekili olmak
E) Daha önce cumhurbaşkanlığı yapmamış olmak

65. Merkez idarenin taşra örgütündeki amirlerine belli konularda merkeze danışmadan merkez adına karar alabilme imkanı veren yetkiye ne ad verilir?

- A) Yetki Genişliği
B) Yetki Devri
C) Hiyerarşi
D) İdari veraset
E) Kanuni idari

66. Mustafa Kemal Amasya Genelgesini yayınlarak aşağıdakilerden hangisine ulaşmayı amaçlamıştır?

- A) Ordunun terhis edilmesine
B) Milli dernekleri kurmaya
C) Halkı sakin olmaya çağırmaya
D) Milli mücadele için çağrı yapmayı
E) Yeni bir ordu kurmaya

67. Milli mücadelenin hazırlık döneminde milli direniş hareketleri aşağıdaki adlardan hangisi altında toplanmıştır?

- A) Misak-ı Milli
- B) Millet meclisi
- C) Müdafai Hukuk Cemiyeti
- D) Temsil kurulu
- E) Anadolu ve Rumeli Müdafai Hukuk Cemiyeti

68. Aşağıdakilerden hangisi Misak-i Milli kararların biri değildir?

- A) Boğazlar ticarete açık tutulacak
- B) Kapitülasyonlar kaldırılacak
- C) Batı Trakya'da halk oylaması yapılacak
- D) Ordular terhis edilmeyecek
- E) Arap ülkelerinde halk oylaması yapılacak.

69. Aşağıdakilerden hangisinden sonra itilaf devletleri TBMM'ni Londra Konferansına çağırarak onu resmen tanımışlardır?

- A) Misak-ı Milli
- B) I. İnönü Savaşı
- C) II. İnönü Savaşı
- D) Sakarya Savaşı
- E) TBMM'nin açılması

70. Düzenli ordu kuruluncaya kadar düşmana karşı savaşanlar aşağıdaki adlardan hangisiyle anılmışlardır?

- A) Müdafai Cemiyetleri
- B) Kuva-i Milliye
- C) Kuva-i İnzibatiye
- D) Milli ordu
- E) Redif birlikleri

71. Anadolu Selçukluları tarafından Karadeniz'de Sinop, Akdeniz'de Ala alandıktan sonra tersaneler kurulmuştur. Bu uygulamaların temel amacı öncelikle aşağıdakilerden hangisidir?

- A) Deniz ticaretini geliştirmek
- B) Sınırları genişletmek
- C) Deniz ordusu kurmak
- D) Oğuzları kıyılara yerleştirmek
- E) Hristiyan halkı denetlemek

72. Anadolu Selçuklu Devleti kuruluş döneminde Haçlı saldırıları nedeniyle kuruluşunu geç tamamlamıştır. Gelişme döneminde oldukça kısa sürmüştür. Bu durumun temel nedeni aşağıdakilerden hangisidir?

- A) Moğolların Anadoluyu işgal etmeleri
- B) Mali yapısının gerilemesi
- C) Bizansın saldırıya geçmesi
- D) Taht kavgalarının yoğunlaşması
- E) İktisad sisteminin bozulması

73. Anadolu Selçuklularında Ahi örgütlenmesi içinde aşağıdakilerden hangisi yer almıştır?

- A) Askerler
- B) Kadılar
- C) Tüccarlar
- D) Zanaatkarlar
- E) Din adamları

74. Aşağıdakilerden hangisi Tımar sisteminin bir özelliği değildir?

- A) Topraklar gelirlerine göre ayrılır.
- B) Rütbe ve mevkiye göre dağıtılır
- C) Toprak geliri karşılığında asker beslenir
- D) Has-zaamet-tımar gibi bölümleri vardır.
- E) Tımar gelirleri doğrudan hazineye aktarılır.

75. İflas eden Osmanlı Devleti'nin ekonomisine el koyan uluslararası örgüt aşağıdakilerden hangisidir?

- A) Milletler Cemiyeti
- B) Duyunu Umumiye
- C) İktisat Meclisi
- D) Maliye Nezareti
- E) Osmanlı Bankası

76. Yahya Kemal, kendisine az şiiri olduğu söylendiğinde şu cevabı vermiş: "Az şiirim varsa bunu bir mutluluk sayarım. Az şiir söylemiş olmak, az şey değildir. Birçok şiir kitabı olan nice şair bilirim ki ömürlerinde henüz bir şiir bile yazmamışlar." Bu parçada vurgulanmak istenen düşünce aşağıdakilerden hangisidir?

- A) Az şiir yazmak iyi şair olmanın gereklerindedir.
- B) Nadiren şiir yazan şairler daha değerli sayılır.
- C) Önemli olan çok yazmak değil iyi şiir yazmaktır.
- D) Çok yazan şairlerin şiirleri nitelikli olamaz.
- E) Kalıcı şiirler üretmek deneyimli sanatçılara özgüdür.

77. İnsan niçin yazar? Bence bilgi aktarmak, insanlara yararlı olmak, yarına kalmak gibi amaçların ötesinde insanın kendisini açıklamak istemesi yazar bu eylemin altında. Kendini açıklamak var olmakla eş anlamlıdır. Yazı, var oluşu yansıtan bir ayna olarak insanın vazgeçilmez aracıdır.

Bu parçanın ana düşüncesi aşağıdakilerin hangisidir?

- A) Kendini anlatmanın en etkili yollarından biri de yazmaktır.
- B) Yazmak, insanın kendini açıklamak, var oluşunu kanıtlamak gereksiniminin ürünüdür.
- C) Yarınlara kalmanın yolu yazmaktan geçer.
- D) Geçmişten geleceğe kültür aktarımı yazmayla gerçekleşir.
- E) Yazı, yazarın yaşantısını birebir yansıtan bir aynadır.

78. Küçük dalgalarda fındık kabuğu gibi sallanan bir tekne ile, hedefine doğru yol alan bir gemi elbette bir değildir. Hayat denizindeki insanlar bu ikisinden birine benzer. Kimileri hayatın dalgaları arasında kaybolup gider. Kimileri ise gaye ve ideal uğruna yol alır. Başarıyı yakalayanlar işte bu özellikte olanlardır. Bu parçanın ana düşüncesi aşağıdakilerden hangisidir?

- A) Yaşamla mücadele etmek, dalgalı denizde kulaç atmaktan farklı değildir.
- B) Hedef bir ufuktur, ya varılır, ya varılmaz.
- C) Başarılı olmak kadar başarısız olmak da doğaldır.
- D) Başarılı olmak için kişinin kendisine bir rota belirlemesi gerekir.
- E) İnsanla dalgalı bir denizdeki tekne arasında benzerlikler vardır.

79. Teknoloji kısıcında ruhu daralan, makineleşen ve bu nedenle de yüce ereklerden uzaklaşan günümüz insanı, öyle görülüyor ki başarı yolunda çok ciddi engellerle karşı karşıyadır. Bu engellere takılan yetenek tohumları çiçeklenemediği için başarının zirvelerine kanat açamaz.

Bu parçada aşağıdakilerden hangisi üzerinde durulmaktadır?

- A) Karşılaşılan engellerle mücadele edebilmenin yolları
- B) Teknolojik gelişmenin hızlanmasını engellemek için alınması gereken önlemler
- C) Teknolojik gelişmeye günümüz insanının yaptığı katkılar
- D) Teknolojik gelişmenin yeteneklerin önünü tıkaması
- E) Başarı zirvesine giden yoldaki engeller

80. Şüphesiz bir gönüle girmek o gönlü fethetmek olta ile balık avlamaktan çok daha zordur. Dolayısıyla siz muhatabınızın özelliklerini, karakterini, zevklerini bilerek hareket edin. Unutmayın ki...

düşüncenin akışına göre, parçanın sonuna aşağıdakilerden hangisinin getirilmesi uygundur?

- A) Her gün bir balık vermek yerine balık tutmayı öğretmek gerekir.
- B) Oltaya, uygun yem takamayanlar balık yakalayamaz.
- C) Balık tutmak da kolay bir iş değildir.
- D) Rasgele demeden balık oltaya gelmez.
- E) Şansınız yoksa bir balık bile tutamazsınız.

SINAVDA UYULACAK KURALLAR

1. Cep telefonu ile sınava girmek kesinlikle yasaktır. Çağrı cihazı, telsiz vb. haberleşme araçları ile cep bilgisayar, saat fonksiyonu dışında fonksiyonu olan saat vb. her türlü bilgisayar özelliği bulunan cihazlarla; silah ve benzeri teçhizatla; müsvedde kâğıdı, defter, kitap vb. araçlarla da girmek yasaktır. Bu araçlarla sınava girmiş adaylar mutlaka Salon Sınav Tutanağına yazılacak, bu adayların sınavları geçersiz sayılacaktır.

2. Bu sınavda verilen toplam cevaplama süresi **90 dakikadır**. Sınavın ilk 15 dakikasından sonra adaylar sınav salonuna alınmayacaktır. Cevaplamayı süre bitmeden tamamlarsanız, cevap kâğıdınızı ve soru kitapçığınızı salon görevlilerine teslim ederek salonu terk edebilirsiniz. Sınav süresinin bittiği ilan edilip cevap kâğıtları ve soru kitapçıkları salon görevlileri tarafından toplanıncaya kadar yerlerinizde kalınız.

3. Sınav evrakını teslim ederek salonu terk eden aday, her ne sebeple olursa olsun tekrar sınava alınmayacaktır.

4. Sınav süresince görevlilerle konuşmak ve soru sormak yasaktır. Aynı şekilde görevlilerin de adaylarla yakından ve alçak sesle konuşmaları; ayrıca, adayların birbirinden kalem, silgi vb. şeyleri istemeleri kesinlikle yasaktır.

5. Sınav sırasında kopya çeken, çekmeye girişen, kopya veren, kopya çekilmesine yardım edenlerin kimlikleri, Salon Sınav Tutanağına yazılacak ve bu adayların sınavları geçersiz sayılacaktır. Görevliler kopya çekmeye veya vermeye kalkışanları uyararak zorunda değildir, sorumluluk size aittir. Adayların sınav sorularına verdikleri cevapların dağılımları bilgi işlem yöntemleriyle incelenecek; bu incelemelerden elde edilen bulgular bireysel veya toplu olarak kopya girişiminde bulunulduğunu gösterirse, kopya eylemine katılan adayların cevaplarının bir kısmı veya tamamı geçersiz sayılacaktır. Cevap kâğıdınızı başkaları tarafından görülmeyecek şekilde tutmanız gerekmektedir. Bu durum sizin için son derece önemlidir.

Sınav görevlileri bir salondaki sınavın, kurallara uygun biçimde yapılmadığını, toplu kopya girişiminde bulunulduğunu raporunda bildirdiği takdirde, Kurumumuz Sınav Kurulu takdir hakkını kullanarak bu salonda sınava giren adayların tümünün sınavını geçersiz sayabilir.

6. Adaylar, görevlilerin her türlü uyarılarına uymak zorundadır. Görevliler, gerektiğinde oturduğunuz yerleri de değiştirebilir. Sınavınızın geçerli sayılması, her şeyden önce sınav kurallarına uymanıza bağlıdır.

Kurallara aykırı davranışta bulunanların ve yapılacak uyarılara uymayanların kimlikleri tutanağa yazılacak ve sınavları geçersiz sayılacaktır.

7. Cevap kâğıdında doldurmanız gereken alanlar bulunmaktadır. Bu alanları eksiksiz doldurunuz. Cevap kâğıdına yazılacak her türlü yazıda ve yapılacak bütün işaretlemelerde kurşun kalem kullanılacaktır. Tükenmez kalem ve dolma kalem kesinlikle kullanılmayacaktır. Cevapların cevap kâğıdına işaretlenmiş olması gerekir. Soru kitapçığına işaretlenen cevaplar geçerli değildir.

8. Soru kitapçığınızı alır almaz, sayfaların eksik olup olmadığını, kitapçıkta basım hatalarının bulunup bulunmadığını kontrol ediniz. Soru kitapçığının sayfası eksik veya basımı hatalı ise değiştirilmesi için derhal Salon Başkanına başvurunuz.

Soru kitapçığında her sayfanın tepesinde basılı bulunan soru kitapçığı türünün, kitapçığın ön kapağında basılı soru kitapçığı türüyle aynı olup olmadığını kontrol ediniz. Farklı olması durumunda Salon Başkanından yeni bir soru kitapçığı isteyiniz. Soru kitapçığının türünün değişik olduğunu daha sonra fark ederseniz, size o zamana kadar cevaplama yaptığınız türden, hatasız bir soru kitapçığı verilmesi için Salon Başkanına başvurunuz.

Cevap kâğıdınızda, size verilen soru kitapçığının türünü "Soru Kitapçığı Türü" alanında ilgili yuvarlağı doldurarak belirtiniz. Cevap kâğıdınızda işaretlediğiniz Soru Kitapçığı Türü salon görevlileri tarafından sınav öncesi kontrol edilerek parafalanacaktır. Salon görevlileri tarafından cevap kâğıdınızda ilgili alanın işaretlenmemesi durumunda cevap kâğıdınız değerlendirilmeyecektir. Sizin ve salon görevlilerinin işaretledikleri kitapçık türü arasında fark olması halinde salon görevlilerinin işaretledikleri dikkate alınacaktır.

9. Cevaplamaya geçmeden önce size verilecek soru kitapçığı üzerinde ayrılan yere aday numaranızı, adınızı, soyadınızı ve T.C. Kimlik Numaranızı yazınız. Sınav sonunda soru kitapçıkları toplanacak ve incelenecektir. Soru kitapçığının bir tek sayfası bile eksik çıkarsa sınavınız geçersiz sayılacaktır.

10. Soru kitapçığının sayfalarındaki boş yerleri müsvedde için kullanabilirsiniz.

11. Soruları ve bu sorulara verdiğiniz cevapları ayrı bir kâğıda yazıp bu kâğıdı dışarı çıkarmanız kesinlikle yasaktır.

12. Sınav salonundan ayrılmadan önce, soru kitapçığınızı ve cevap kâğıdınızı salon görevlilerine teslim etmeyi unutmayınız.